



Е.Ромашко



ИМПЕРАТОРСКАЯ АКАДЕМИЯ ХУДОЖЕСТВ



УСОЛЬСКИЙ
ИСТОРИКО-АРХИТЕКТУРНЫЙ МУЗЕЙ

”ПАЛАТЫ СТРОГАНОВЫХ”



Пейзажная выставка живописи Евгения Ромашко — знаковый проект, подготовленный Усольским историко-архитектурным музеем «Палаты Строгановых» как реализация задач соглашения, подписанного в 2011 году МГХПА имени С.Г.Строганова и администрацией Усольского района Пермского края, как логическое продолжение юбилейной выставки «Академики» в Музее «Палаты Строгановых», с которой в 2010 году и началось сотрудничество Академии с этим уникальным регионом и музеем.

С тех пор в Музее прошла серия выставок, круглых столов, были проведены мастер-классы с участием педагогов и студентов Академии, были изданы монографии. Приуроченная к 190-летию Академии им. Строганова выставка заведующего кафедрой академической живописи МГХПА имени С.Г.Строганова, Народного художника РФ, вице-президента ТСХ Евгения Ромашко является не только достойным продолжением уже сложившейся деятельности, витком, выводящим её на новый уровень.

Надеюсь, что в дальнейшем сотрудничество между Академией им. С.Г.Строганова и Музеем «Палаты Строгановых» продолжится работой над новыми совместными проектами, с ещё большей убедительностью раскрывающими современность и актуальность академической строгановской школы, потенциал, заложенный в её основах.

Ректор МГХПА имени Строганова,
доктор искусствоведения, профессор С.В. Курасов



Зимой в Переславле
2013
х.м., 90x120

Творец пейзажей

Хочется подчиниться этому искусству. Побывать под его властью. Ощутить себя частицей природной данности, породившей тебя.

В чём сила пейзажа, мощно, достойно, степенно проросшего в холстах Евгения Ромашко, художника, объявившего плоть природы и напитавшего её кровью таланта своей личности?

Пейзажист — художник, кем властно управляет природа. Это тот, кто познаёт её чувством и разумом человеческим одновременно! Художник, который превращается в вассала мироздания по великой любви и искренности почтения к его природной грандиозности, которую он в силах ощутить и уразуметь. Он не обольщается иллюзией подчинить себе природу, а чутко умеет подчинить себя ей, и за это она награждает его откровениями.

Почему изображённое природное пространство с реками, домами волнует не меньше (а порой и больше!), чем живое, реально существующее? Что делает хороший пейзажист от Бога с природной данностью, какова степень его вольностей по отношению к ней и зачем?

Искусство подобно ребёнку, ломающему любимую игрушку, чтобы узнать, как она устроена. Евгений Ромашко художник, который бережно любит природную данность, как будто уже знает её устройство. Не ломает, чтобы понять. Кажется, он изначально владеет этим знанием. Он мудрее по своей исходной человеческой природе. Он художник-пейзажист по воле Божьей. Таких — единицы. Это штучный дар, данный свыше человечеству.

Цельность и естественность видения и художественного выражения натуры — теперь эта та редкость, которая была присуща великому изобразительному искусству, набиравшему свою мудрость до XX века.

Искусство пейзажной живописи в чём-то сродни искусству христианскому, канонически обусловленному. Художник-иконописец, выйдя за строгие рамки канонов, обретёт самость, но потеряет нечто большее, неподвластное воле отдельной личности, пусть даже гениальной. Для художника-пейзажиста роль, подобную канонам, играет некий природный код мироздания, встроенный в его человеческую природу. Обнаруживая в себе этот код и овладевая им, художник становится творцом своего родового природного пространства.

Всё пейзажное искусство Евгения Ромашко едино и многообразно одновременно. В разнообразии пейзажных мотивов работает универсальный естественный природный код. Художник вживается в природную пейзажную данность (в том числе и городскую, активно переименованную человеком), буквально проследивая её повествовательно. Художник выстраивает классическую композицию как триумфальную арку, через которую равно смотрит на реальность, каковой бы она ни была: от самого скромного природного уголка до архитектурно-городской огромности.

Уголки России, сохранившие этот образ, пронизывают весь строй искусства Е. Ромашко. Русские храмы, живущие в холстах, символизируют его творчество. Храм — это некая субстанция, соединяющая в себе божественное и человеческое, небесное и земное.

Перспективный строй художника имеет две основные конструкции. Первая, вертикально-горизонтальная фронтальность, часто обыгрывается ритмическим уходом предметности за вертикали рамок холста. Расширяясь до ощущения бесконечности, что характерно для российской просторной бескрайности горизонтов. Предмет при этом рассекается рамой, не давая ощущения его законченности, а, напротив, давая возможность воображению длить его в горизонте. Ритмическое распространение горизонта за рамки часто идет от центра, где вертикально выстроен храм. Вторая, диагонально-глубинная перспектива. Эти два основных перспективных строя растворены в третьем, классически привычном, воздушном. Но в пейзажной живописи Е. Ромашко воздушная свето-цветовая перспектива — это не только задача пространственной глубины природы.

Цветопластика, мазок кисти у Е. Ромашко одновременно работает как цвет и как пластика. Не только лепит форму, а выражает её энергетическую сущность и чувственное сопровождение этой энергетике. Его мазок психофизически обоснован. Это выражение пропущенной через подсознание логики природной данности в её психофизической образности. Такая сложная связка цвета с пластикой не дает художнику возможности уйти в цветовой разгул, восторг, игру. Расслоенная сложность предметно-знакового цвета переходит в пластическую структуру, делая цвет сдержанным, корректным относительно природной данности, не создавая хаоса, а творя его пейзажи эмоционально-чувственными, что и гипнотизирует зрителей. Скрытый контраст сдержанности и активности — мощное свойство искусства художника. В структурном строе пластики холста можно проследить отклик на его перспективную конструкцию. Почти в каждом элементе сталкиваются горизонталь, вертикаль, диагональ, дугообразно и прямолинейно лежащих мазков кисти. Однако есть и принципиальные, символические черты рождаемой пластики относительно первородных констант природы: земли, неба, воды, растительности.

Мазок стелется, вздыбливается, вертикалится, плывёт, соскальзывает. Работает перспективно-символически, предметно-пластически одновременно. Небо в пейзажах Е. Ромашко обладает наибольшей плотностью, но ведь и в природе это самая однородная среда.

Небо — это кусочек космоса, божественной области мироздания, ограничено относительно его громадной бесконечности, включаемого в человеческую пейзажность. В пейзажах Е. Ромашко небо — самая абстрагированная от сиюминутных состояний как в цвете, так и в пластике природная константа. Земная плоть иная, она очень близка человеку. Толчки земной массы, переходят в пластику мазка кисти, поддающегося этой выпирающей из центра земли силе.

Земля и всё, ею рождаемое, — главный герой пейзажа, основа всего. В пейзажном пластико-цветовом дуализме земли и неба контрасты экспрессии и сдержанности, близости и отчужденности, реальности и условности выходят в философскую плоскость бытия. Вся первоначальная сила земли в пейзажах концентрируется в травах, деревьях, холмах и храмах, стрелами направленными к небу. Конструкция лука и стрел — постоянно возникающая образность земли. А между землёй и небом зажато человеческое. Оно обусловлено этими двумя константами. Есть и ещё одна, возникающая в его холстах субстанция — водная глубь. Она в холстах обладает тягучей пластической тяжестью, вдавленной в земное небесной массой. Здесь небесное смешивается с земным.

В исконно-русских пейзажах Е. Ромашко времена года проходят через всё творчество, рождая контрасты между холстами. Особо выделить из всей пейзажной бесконечности стоит зимние холсты. Во-первых, как характерную выразительность земли русской, явление важное человечески. Во-вторых, как завораживающий художника образ иной реальности, символически им ощущаемой. Снега — некая мощная сила, неподвластная человеку, погребаящая собою всё, человеком на земле сделанное. Это символ брэнности человеческого бытия и образ покрова бога — с другой. Напластанность, растерзанность снежного покрова прослеживается художником в бескрайних просторах далее земных и водных и вблизи человеческого жилья. Смирение перед силой природы — вот суть снежных холстов Е. Ромашко. Стволы деревьев, устремляющиеся в небо, и листва, притягиваемая землёй. Нервная пластика и обострённость цвета.

Все пейзажи выстроены так, что созерцательный зритель чётко ощущает своё положение в изображенном пространстве. Человек в это пространство западает и становится действующим лицом, оказывается здесь и сейчас. Объектом и субъектом виртуальности, воссозданной на принципах реальности.

Искусство — это тайна, раскрыть которую до дна не дано никому. А пейзажная живопись Е. Ромашко не создаёт загадок. Она сама загадка. В ней сложность простоты и недоступность доступности, идентичные загадочности простоте земли с сокровенностью её смыслов. Камертон, которым, как кажется, и сам художник проверяет всё земное, перешедшее в его холсты.

Жанна Заградова



Дом на Трубеже

2011

х.м., 80x60



Русский мотив
2014
х.м. 95x120



Ледоход на Трубеже

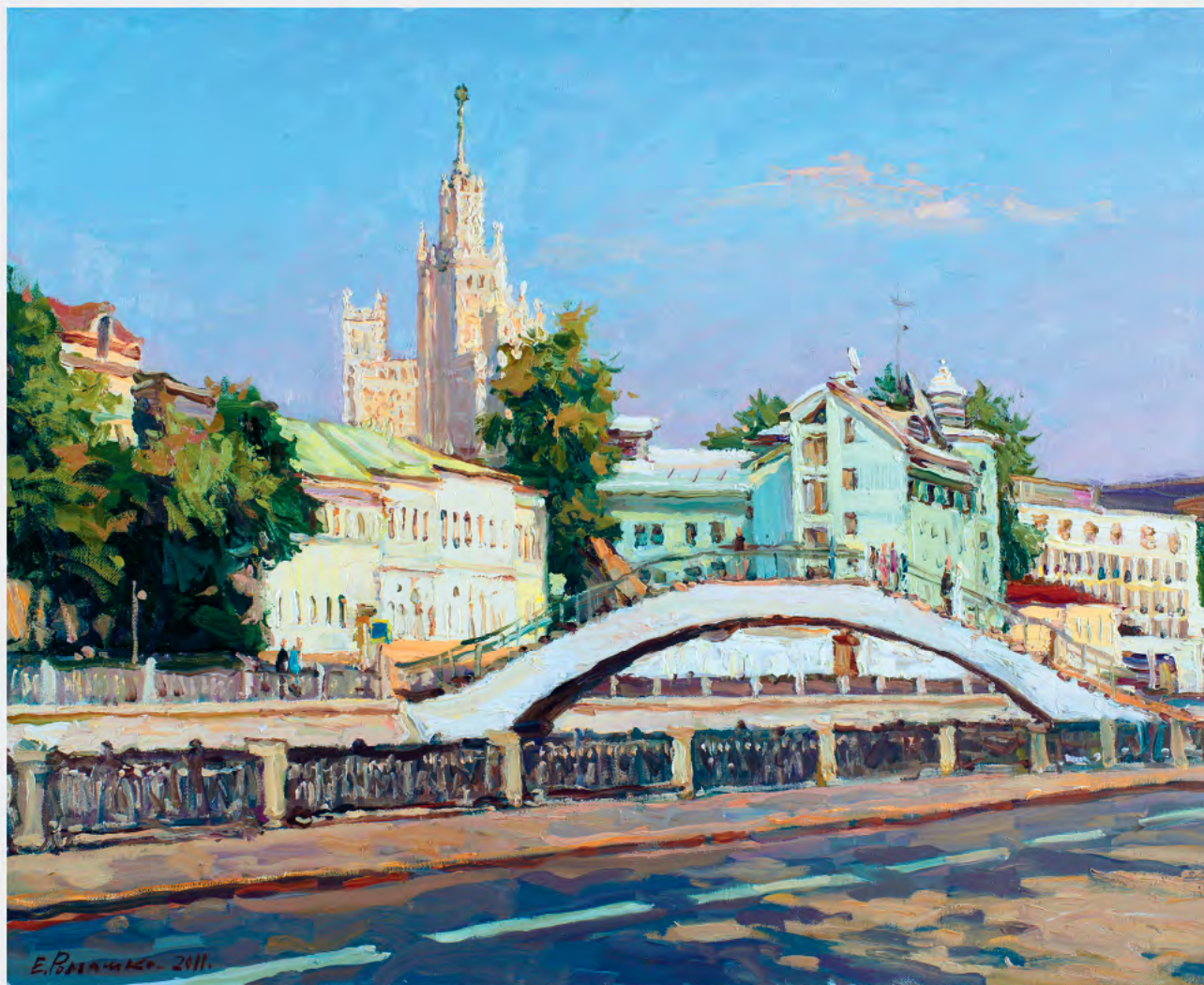
2011

х.м., 90x120

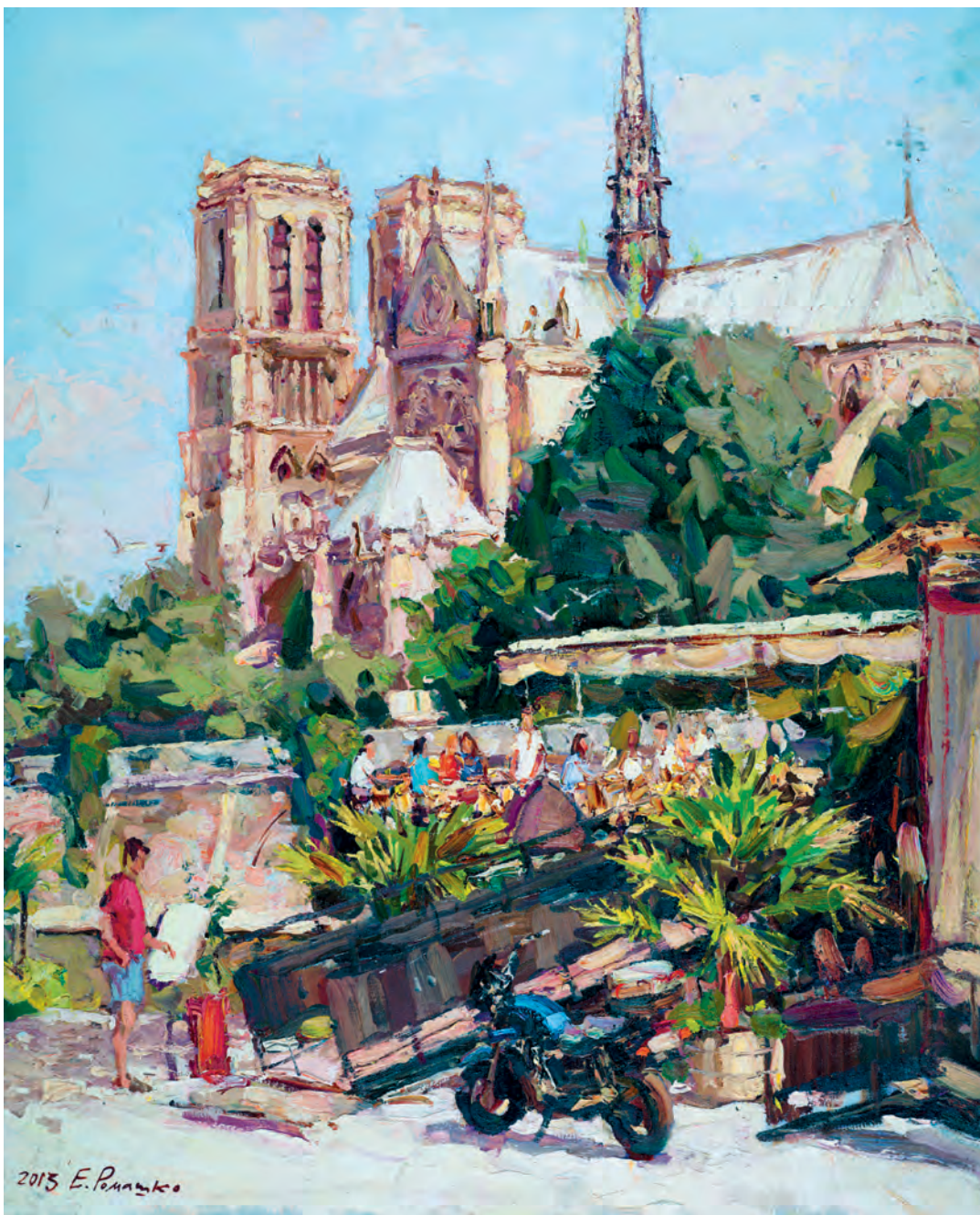


Огород хозяйки
2012
х.м., 100x80

Евгений Ромашко



Московский полдень
2011
х.м., 80x100



Кафе
у Нотр Дама
2013
х.м., 100x81



Старое кафе
на улице Розе
в Париже
2014
х.м., 100x80



В районе Бастилии
2014
х.м., 89x116

